

Соглашение

о соблюдении законодательства в области охраны труда, промышленной, пожарной и безопасности дорожного движения, радиационной безопасности, а также охраны окружающей среды

Компания Акционерное общество «Выксунский металлургический завод»

Контрагент поставщик, подрядчик, покупатель, исполнитель, заказчик, перевозчик (включая всех привлеченных субподрядчиков/субпоставщиков и иных лиц (третьи лица), любым способом взявшее на себя обязательство по соблюдению Соглашения), с которым Компания заключила договор, имеющий ссылку на Соглашение или иного документа, в котором стороны признают и определяют свои обязательства и условия их исполнения, имеющего ссылку на настоящее Соглашение (далее – Соглашение),

заключили Соглашение о нижеследующем:

1. Контрагент обязуется в процессе выполнения обязательств по Договору исполнять и соблюдать обязательные требования законодательства РФ и требования локальной нормативной документации Компании и нести перед Компанией ответственность, установленную соглашением за их нарушение:
 - в области пожарной безопасности,
 - в области безопасности дорожного движения, авто и ж.д. транспорта,
 - в области охраны окружающей среды,
 - в области охраны труда, в том числе производства работ повышенной опасности,
 - в области промышленной безопасности,
 - в области радиационной безопасности,
 - в областях энергетики, электробезопасности,
 - в других областях, если характер обязательств по Договору требует их соблюдение.
2. Контрагент обязуется с даты заключения Договора ознакомиться и выполнять требования локальных нормативных актов Компании (далее – Требования), которые указаны в Приложении А к Соглашению и доступны Контрагенту на сайте Компании <https://omk.ru/factory/vyksa/#documents>.
Контрагент обязуется соблюдать условия Соглашения, действующие в момент исполнения обязательств по Договору. Нарушение работником Контрагента (Третьими лицами) требований Соглашения означает нарушение требований Соглашения самим Контрагентом.
3. Контрагент в процессе выполнения обязательств по Договору будет использовать все доступные ему материальные, технологические, людские и иные ресурсы, следовать оптимальным с экологической точки зрения, а также с точки зрения безопасности труда процедурам, правилам и инструкциям для того, чтобы исключить причинение ущерба окружающей среде, жизни и здоровью работников Компании, её имуществу и третьим лицам.
4. Контрагент при заключении договора с третьими лицами в интересах выполнения обязательств по договору, заключенному с Компанией, обязуется включить в договор, заключаемый с третьими лицами (в том числе

субподрядчиками, субпоставщиками) обязательство по соблюдению требований Соглашения.

Взаимодействие Сторон в области управления безопасностью.

5. Взаимодействие в области управления безопасностью Стороны осуществляют посредством проведения совместных аудитов, совещаний, а также в Автоматизированной системе управления безопасностью Компании (далее – АСУБ) и прочее.
6. Контрагент обязуется зарегистрироваться в АСУБ в течение одного рабочего дня от даты заключения Договора и/или даты начала работ (в том числе по гарантийному письму) посредством направления заявки для регистрации в АСУБ на электронный адрес: vmz_orpo@omk.ru.
7. В заявке на регистрацию в АСУБ, оформленной на официальном бланке Контрагента за подписью уполномоченного лица, следует указать:
 - полное наименование организации Контрагента;
 - ОГРН Контрагента;
 - фамилию, имя, отчество руководителя или уполномоченного лица Контрагента;
 - адрес электронной почты, ФИО, номер телефона руководителя Контрагента или иного лица, имеющего полномочия принятия решений для получения юридически значимых сообщений, связанных с исполнением Соглашения,
 - информацию о специалисте по охране труда (ФИО, номер телефона, электронная почта).В случае изменения этой информации Контрагент обязуется в течение трех суток предоставить в Компанию обновлённую информацию.
8. Компания регистрирует в АСУБ выявленные ею по результатам аудитов факты выполнения/невыполнения Контрагентом требований законодательства в области охраны труда, промышленной, пожарной и безопасности дорожного движения, радиационной безопасности, а также охраны окружающей среды и оповещает об этом Контрагента по электронной почте, предоставленной Контрагентом при регистрации в АСУБ.
9. Информация о нарушении в АСУБ содержит:
 - дату нарушения,
 - вид или состав нарушения,
 - фамилию, имя, отчество работника Контрагента, ответственного за нарушение и/или нарушителя,
 - фото нарушения и/или соответствующего документа, подтверждающее выявленное нарушение
 - фамилию, имя, отчество работника – Аудитора от Компании, выявившего нарушение,
 - место совершения нарушения, сроки устранения.Размещение Компанией в АСУБ указанной информации означает надлежащее извещение Контрагента о факте выявленного нарушения, необходимости и сроках его устранения.
10. Контрагент обязуется устранить нарушения, указанные в АСУБ сроки и внести информацию об устранении нарушений в АСУБ, в том числе с предоставлением подтверждающих устранение нарушения документов, фото и других доказательств устранения.
11. Контрагент вправе внести в АСУБ мотивированное возражение против факта нарушения до истечения срока, установленного для устранения нарушения.

Непредоставление Контрагентом мотивированного возражения в срок, установленный для устранения нарушения, означает признание Контрагентом факта нарушения и всех обстоятельств, указанных в размещенной Компанией информации о нарушении.

12. Контрагент обязуется немедленно сообщать Компании (в службу главного диспетчера: по внутреннему телефону 09-11 или по мобильному телефону 8(83177)9-09-11) о каждом инциденте, аварии или несчастном случае, которые произошли на территории Компании, независимо от принадлежности участвующих в инциденте, аварии или несчастном случае, происшествии работников к другим Контрагентам или Компании, свидетелем которого стали работники Контрагента.
13. Компания имеет право принимать участие в расследовании причин инцидентов, аварий и несчастных случаев, произошедших с Контрагентом при выполнении договорных обязательств с Компанией.
14. Компания имеет право привлекать представителя Контрагента для участия во внутреннем расследовании происшествий, произошедших при участии Контрагента.
15. Компания вправе контролировать и в любое время проверять деятельность Контрагента в рамках Договора на предмет её соответствия Соглашению.
16. Контрагент обязуется принимать участие во встречах/совещаниях по безопасности производства, которые организывает Компания. Приглашение высылается на адрес электронной почты, который Контрагент указал в официальном письме, направленном в адрес Компании при регистрации в АСУБ или в реквизитах при регистрации в системе SAP.
17. Компания имеет право привлекать представителя Контрагента для участия в докладах на совещаниях по безопасности производства, которые организывает Компания.
18. Контрагент (работники/сотрудники/персонал Контрагента) обязуется предъявлять по требованию представителей охранной компании, оперативных служб Компании, дирекции по экономической безопасности, дирекции по безопасности производства документы, в том числе разрешительные (пропуск на вход/въезд/внос/вынос ТМЦ, на производство работ и другие).

Требования к персоналу Контрагента, задействованному в исполнении обязательств по Договору.

19. Контрагент должен привлекать к выполнению обязательств по Договору персонал, который:
 - по возрасту не моложе 18 лет,
 - не имеет противопоказаний по состоянию здоровья,
 - имеет необходимую квалификацию, аттестацию, допуски к выполняемому виду работ в соответствии с законодательством РФ и Требованиями Компании.
20. Объем требуемой подготовки персонала Контрагента зависит от вида выполняемых работ и устанавливается Компанией при согласовании разрешительной документации на производство работ: проект производства работ (ППР)/ проект организации работ (ПОР), технологическая карта (ТК). При изменении состава работ в процессе их проведения Контрагент обязуется дополнительно к имеющейся разрешительной документации (ППР/ПОР) разработать и согласовать с Компанией организационно-технологическую

документацию (ТК и проч.) на производство данных работ и предоставить документы, подтверждающие квалификацию персонала.

21. Контрагент обязуется предоставить Компании документы, подтверждающие квалификацию сотрудников и их право на проведение указанных в Договоре работ.
22. Контрагент (персонал Контрагента) до начала выполнения работ обязуется:
 - пройти вводный инструктаж в Компании,
 - ознакомиться с опасностями и рисками, существующими в месте исполнения обязательств,
 - быть обученным в соответствии с законодательством РФ:
 - по программе обучения безопасным методам и приемам выполнения работ при воздействии вредных и (или) опасных производственных факторов, источников опасности, идентифицированных в рамках специальной оценки условий труда и оценки профессиональных рисков,
 - по программе обучения безопасным методам и приемам выполнения работ повышенной опасности, к которым предъявляются дополнительные требования в соответствии с нормативными правовыми актами, содержащими государственные нормативные требования охраны труда РФ,
 - методам оказания первой помощи пострадавшим на производстве,
 - методам использования и применения средств индивидуальной, коллективной защиты,
 - требованиям пожарной безопасности в соответствии с занимаемой должностью/профессией,
 - требованиям промышленной безопасности в зависимости от вида выполняемых работ в соответствии с занимаемой должностью/профессией,
 - по видам выполняемых работ (ограниченном и замкнутом пространстве (ОЗП), на высоте и другие),
 - по электробезопасности - иметь группу не ниже второй (по видам выполняемых работ) в соответствии с занимаемой должностью/профессией,
 - обученными или имеющими необходимую подготовку в области охраны окружающей среды и экологической безопасности в соответствии с занимаемой должностью,
 - пройти необходимое тестирование по требованию Компании.

Контрагент обязуется организовать и проконтролировать выполнение персоналом данных требований.

Контрагент имеет возможность пройти аттестацию в области промышленной безопасности в Корпоративном университете Компании. Для прохождения аттестации в области промышленной безопасности в комиссии АО «ВМЗ» представитель Контрагента представляет в Корпоративный университет Компании заявку с необходимыми документами в соответствии с формой П.20-421.25_Ф2, расположенной на сайте Компании: <https://sp.omk.ru/docs>. Проведение аттестации работников Контрагента проводится согласно положения П.20-421.25 «Порядок подготовки и аттестации персонала в области промышленной безопасности».

23. Контрагент обязуется за свой счет обеспечить персонал средствами индивидуальной защиты, средствами коллективной защиты, средствами локализации проливов опасных веществ. Персонал Контрагента должен иметь логотип/эмблему/наименование своей компании на защитной каске или на

видимом участке спецодежды. Применение спецодежды с обозначением принадлежности к другим компаниям при работе непосредственно в организации Контрагента не допускается.

24. Контрагент обязуется по требованию Компании обеспечить присутствие своего персонала на обучающих, развивающих мероприятиях, направленных на повышение уровня информированности/знаний по вопросам безопасности производства.
25. Контрагент обязуется не привлекать к выполнению обязательств по Договору физических лиц (в т.ч. самозанятых) по гражданско-правовым договорам, фактически регулирующим трудовые отношения между Контрагентом и физическим лицом.
26. Штат сотрудников Контрагента должен быть укомплектован таким образом, чтобы при производстве работ на производственной /строительной площадке Компании обеспечить наличие инженерно-технического работника (ИТР) на участке производства работ для осуществления контроля за безопасностью производства работ. Данное требование относится ко всем видам работ, которые Контрагент осуществляет на площадке Компании (строительные, ремонтные, по техническому обслуживанию и т.д.).
27. По требованию Компании Контрагент обязуется обеспечить присутствие переводчика в зоне производства работ, если привлекает к выполнению обязательств по Договору персонал, не владеющий русским языком. При этом разрешительная документация на производство работ (ППР, ПОР, ТК и т.д.) должны быть переведены на язык, которым персонал Контрагента владеет в полном объеме.
28. Контрагент обязуется своевременно проводить специальную оценку условий труда, оценку производственных рисков на рабочих местах. По запросу Компании Контрагент в течение одного рабочего дня должен предоставить документацию, подтверждающую проведение специальной оценки условий труда, оценку производственных рисков на рабочих местах, информацию, подтверждающую аттестацию, квалификацию персонала, распорядительную документацию о назначении ответственных лиц за безопасное производство работ, о допуске к самостоятельной работе, сведений о прохождении работниками медицинских осмотров/освидетельствования. Контрагент вправе привлекать к исполнению обязательств по Договору третьих лиц с письменного предварительного согласия Компании, если иное не предусмотрено Договором. Контрагент несет ответственность за действия привлеченных им третьих лиц, как за свои собственные, в том числе за предоставление документации, подтверждающей специальную оценку условий труда рабочих мест, аттестацию персонала, удостоверения о квалификации персонала, распорядительной документации о назначении ответственных лиц за безопасное производство работ и о допуске к самостоятельной работе.
29. Контрагент обеспечивает допуск работников к выполнению работ на территории Компании, прошедших обязательные предварительные (при поступлении на работу) и периодические (в течение трудовой деятельности) медицинские осмотры, обязательные медицинские осмотры перед началом рабочего дня (смены), обязательные психиатрические освидетельствования в медицинских учреждениях, имеющих право проводить такие осмотры/освидетельствования. При наступлении срока прохождения периодического медицинского осмотра у работников Контрагента в период выполнения обязательств по Договору, Контрагент обязан обеспечить прохождением медицинского осмотра своим персоналом. Контрагент не допускает к выполнению работ работников и/или работников третьих лиц при

наличии медицинских противопоказаний по результатам проведенных медицинских осмотров с целью обеспечения безопасности при выполнении работ на территории Компании. Контрагент обязуется предоставить по запросу Компании Документы и сведения: актуальную информацию о медицинских осмотрах всех задействованных на работах работников, наименование мед. учреждения (полное), должность работника, дата проведенного медицинского осмотра, вид медицинского осмотра, номер заключения (при наличии).

Документы и сведения, а также согласие работника Контрагента и/или работников третьих лиц на обработку Компанией персональных данных, должны быть предоставлены Контрагентом с соблюдением требований Федерального закона от 27.07.2006 N 152-ФЗ "О персональных данных" не позднее срока, указанного в Запросе Компании.

30. Контрагент обязуется предоставить на поставляемую продукцию, материалы, опасные вещества, используемые в процессе выполнения работ на территории Компании, паспорта безопасности.

31. Персоналу Контрагента запрещается:

- появляться на территории Компании в состоянии алкогольного, наркотического и иного токсического опьянения, употреблять спиртные напитки или наркотические вещества,
- курить на территории Компании вне специально отведенных распорядительным документом мест, обозначенных знаком «Место для курения»,
- находиться на территории производственных участков или иных объектов ведения работ, а также на рабочих местах без применения предусмотренных средств индивидуальной защиты,
- входить в опасную зону работающего оборудования, движущихся машин и механизмов не санкционировано и без специального письменного разрешения,
- проводить работы повышенной опасности без наряда-допуска или при невыполнении мероприятий наряда-допуска в полном объеме
- работать на неисправных машинах и оборудовании,
- не пристегиваться ремнями безопасности (если транспортное средство ими оборудовано) в движущемся транспорте,
- пользоваться сотовыми телефонами при управлении машинами, оборудованием,
- осуществлять сброс производственных стоков в ливневую и фекальную канализацию, выбрасывать отходы (мусор) вне специально отведенных мест, захламлять территорию предприятия, осуществлять парковку автотранспорта на газонах, вырубать зеленые насаждения,
- проводить любые работы, если неизвестен порядок безопасного производства работ.

Обязательства соблюдения требований в области безопасности производства работ.

32. Контрагент обязуется соблюдать требования:

- Применяет сертифицированное оборудование, приспособления и средства индивидуальной и коллективной защиты в соответствии с законодательством РФ;
- В установленном порядке расследует и ведёт учет несчастных случаев на производстве, возмещает вред, причиненный работникам увечьем, профессиональным заболеванием либо иным повреждением здоровья, связанным с выполнением ими трудовых обязанностей;

- Регулярно контактирует и консультируется с органами государственного управления охраной труда, надзора и контроля в этой области.
33. Контрагент обязуется иметь в своем штате, на производственной /строительной площадке Компании специалистов по охране труда, промышленной и пожарной безопасности, охране окружающей среды:
- при численности до 50 работников – разрешается совмещение обязанностей специалиста по охране труда;
 - при численности от 50 до 100 работников - не менее одного специалиста без совмещения должности;
 - при численности более 100 работников - в зависимости от численности работающих и характера условий труда с учетом межотраслевых нормативов численности работников службы охраны труда в организациях.
34. Контрагент обязуется передать в Дирекцию по безопасности производства Компании информацию о специалистах по охране труда до начала выполнения работ по Договору. Компания вправе запретить Контрагенту приступать к выполнению работ по Договору, если эта информация не будет предоставлена.
35. Контрагенту запрещено передавать функции специалиста по охране труда на аутсорсинг.
36. Контрагент обязуется обеспечить на постоянной основе участие специалиста по охране труда в комплексных аудитах безопасности/проверках, проводимых Компанией.

Соблюдение требований в области охраны труда.

37. Контрагент до начала производства работ обязуется разработать организационно-технологическую документацию на производство работ (Проект производства работ (ППР), Проект организации работ (ПОР), технологическую карту (ТК) и другие), соответствующую Требованиям Компании и законодательства РФ.
38. Контрагент обеспечивает соблюдение работниками своей организации следующих требований:
- выполнение требований правил внутреннего трудового распорядка Компании, правил пропускного и внутриобъектового режимов, соблюдение требований инструкций по охране труда, производственной санитарии, пожарной безопасности, электробезопасности и других документов, регламентирующих работу в области безопасности труда и охраны окружающей среды на территории Компании;
 - проведение всех видов инструктажей с регистрацией в журналах инструктажей, с указанием подписей инструктируемого и инструктирующего, а также даты проведения инструктажа;
 - проход сотрудников на территорию Компании только через КПП Компании, предназначенные для прохода людей, соблюдая пропускной режим;
 - соблюдение порядка на рабочих местах, площадках, расположенных на территории Компании, своевременную уборку мусора, отходов производства,
 - соблюдение питьевого режима, воду пить только из специальных питьевых точек, принимать пищу в отведенных для этих целей местах,
 - соблюдение правил личной гигиены,

- соблюдение требований безопасности при передвижении по лестницам - запрещено бежать, использовать мобильный телефон, либо иное электронное устройство, отвлекающее внимание.
39. Контрагент обеспечивает применение сотрудниками своей организации средств индивидуальной и коллективной защиты в соответствии с их назначением и видом работ, в строгом соответствии с руководством по эксплуатации, соблюдение требования при нахождении на территории Компании в местах, где не требуется обязательное применение СИЗ, неиспользуемые малогабаритные СИЗ (очки, перчатки, беруши и т.д.) убрать в карманы спецодежды, а такие СИЗ как защитная каска с подбородочным ремнем, защитный щиток, полумаска и т.д. переносить в руках, а также не допускает к выполнению работ свой персонал без спецодежды, спецобуви и предусмотренных СИЗ.
40. Контрагент обеспечивает содержание средств индивидуальной и коллективной защиты в исправном состоянии и хранение отдельно от инструмента, в специально отведённых местах.
41. В процессе выполнения работ и во время нахождения в производственных цехах (подразделениях, участках, лабораториях и т.д.) Компании персонал Контрагента обязуется руководствоваться знаками безопасности, размещенными в местах производства работ, предписывающими применение СИЗ и не входить в зону работ и не приступать к работе в случае, если данные СИЗ у него отсутствуют.

Соблюдение требований промышленной безопасности при использовании подъемных сооружений.

42. Контрагент обязан приказом назначить специалистов, ответственных за промышленную безопасность в организации, из числа ее аттестованных работников:
- за осуществление производственного контроля при эксплуатации подъемных сооружений, грузозахватных приспособлений и тары,
 - за содержание подъемных сооружений в работоспособном состоянии,
 - за безопасное производство работ с применением подъемных сооружений (стропальщиков, машинистов и других) с указанием в приказе номера протокола/удостоверения.
43. Контрагент обязуется передать копию приказа Компании до начала выполнения работ.
44. Контрагент обязуется обеспечить выполнение погрузо-разгрузочных работ, работ по перемещению груза при отсутствии нахождения людей в опасной зоне.
45. Контрагент обязуется допускать к управлению подъемными сооружениями только машинистов, операторов, которые имеют соответствующую квалификацию (удостоверение), прошедших предсменный медицинский осмотр и имеющих в путевом листе отметку медицинского работника об этом.
46. Контрагент обязуется использовать подъемные сооружения:
- в технически исправном состоянии,
 - соответствующие федеральным нормам и правилам в области промышленной безопасности «Правила безопасности опасных производственных объектов, на которых используют подъемные сооружения», с изменениями актуальными на дату проведения работ,
 - своевременно прошедшие техническое освидетельствование и экспертизу промышленной безопасности.

Данные сведения должны быть предоставлены по требованию Компании.

Соблюдение требований безопасности при использовании оборудования, работающего под избыточным давлением.

47. Контрагент обязуется привлекать к работам с использованием оборудования, работающего под избыточным давлением, к работам по монтажу, демонтажу, наладке, ремонту или реконструкции, модернизации оборудования, работающего под избыточным давлением, в процессе его эксплуатации персонал:
- который имеет документы, подтверждающие прохождение в установленном порядке профессионального обучения по соответствующим видам рабочих специальностей,
 - который имеет удостоверение о допуске к самостоятельной работе (для рабочих);
 - который имеет документы об аттестации по соответствующей области промышленной безопасности (для руководителей и специалистов).

Соблюдение требований безопасности при использовании транспорта.

48. Персонал Контрагента обязуется соблюдать правила безопасности движения автомобильного, железнодорожного транспорта, специализированного транспорта, спецтехники, строительных машин (далее – Транспорт) при выполнении Контрагентом работ по Договору.
- Контрагент обязуется использовать Транспорт в технически исправном состоянии и отвечающий требованиям соответствующих государственных стандартов, технических условий и других нормативных документов, имеющий паспорта, сертификаты, инструкции, разрешительные документы, предусмотренные действующим законодательством, согласно его целевому назначению.
 - Транспортные средства должны быть укомплектованы:
 - бортовой системой мониторинга транспортного средства,
 - видеорегистратором двойного действия - за действиями водителя и дорожной обстановкой, зоной производства работ, с возможностью хранения информации не менее 7-ми суток;
 - камерой заднего вида с выводом изображения в кабину водителя;
 - системой световой и звуковой сигнализации поднятой грузовой платформы самосвальной техники.
49. Контрагент обязуется допускать к управлению Транспортom водителей, операторов, которые прошли предсменный медицинский осмотр и имеют в путевом листе строительной машины отметку медицинского работника об этом, отметку об технически исправном состоянии транспорта. Контрагент обеспечивает наличие у работников водительского удостоверения и свидетельств по профессиям (при управлении спецтехникой).

Все водители подрядных организаций, оказывающих на постоянной основе услуги по перевозке пассажиров и грузов, в обязательном порядке должны пройти теоретическую часть курса «Защитное вождение автомобиля» и практическую часть «Вождение с комментариями» с дальнейшей сдачей экзаменов (к перевозке работников и грузов Компании допускаются водители успешно сдавшие экзамены). Проведение обучения возможно как внутренними инструкторами Компании, так и в одном из аккредитованных RoSPA, TUV специализированных центров. Обучение должно проводиться не позднее одного месяца после заключения договора на оказание услуг.

50. Контрагент обязуется выполнять работы по установке креплению и снятию тентов автомобилей и прицепов в соответствии с Инструкцией разработанной внутри компании Контрагента в рамках работ повышенной опасности в соответствии с Приказом Минтруда № 782н от 16 ноября 2020 года «Об утверждении Правил по охране труда при работе на высоте» с изменениями актуальными на дату проведения работ.

51. Контрагент обязуется обеспечить всех лиц, осуществляющих управление транспортом, индивидуальными средствами защиты, имеющими необходимые сертификаты соответствия:

- костюмом для защиты от общих загрязнений,
- каской защитной с подбородочным ремешком,
- обувью с жестким подноском/обувь, покрывающая верхнюю часть стопы и пальцы ног и имеющая застёжку или шнуровку,
- рукавицами,
- жилетом сигнальным водителей транспортных средств, специализированного транспорта, спецтехники, строительных машин.

Компания не будет нести ответственность по несчастным случаям, являющихся следствием несоблюдения персоналом Контрагента положений данного пункта.

52. Компания вправе запретить проезд Транспорта Контрагента/или не пропускать Транспорт Контрагента на территорию Компании через контрольно-пропускной пункт в перечисленных ниже случаях:

- лица, осуществляющие управление Транспортom, не обеспечены перечисленными выше средствами индивидуальной защиты,
- если Транспорт имеет неисправности, при которых эксплуатация транспортных средств запрещена,
- если выявлены нарушения ДОПОГ «Европейское соглашение о международной дорожной перевозке опасных грузов» (далее – ДОПОГ), а именно:
 - не размещены информационное табло и маркировка в виде табличек оранжевого цвета на каждой транспортной единице, перевозящей опасные грузы;
 - не представлено свидетельство о допуске транспортной единицы к перевозке опасных грузов;
 - у водителя транспортного средства, нет свидетельства о подготовке водителей транспортных средств, перевозящих опасные грузы.
- в случае разлива, утечки, рассыпания опасного груза как из самого транспортного средства, так и из транспортной тары, загруженной в него.

53. Контрагент обязуется проинформировать водителей, операторов транспортных средств, специализированного транспорта, спецтехники, строительных машин о том, что им запрещено:

- передвигаться со скоростью более 40 км/час по территории Компании, а на территории ЛПК - более 30 км/час ;
- передвигаться со скоростью выше 5 км/час при заезде, выезде и движении внутри производственных помещений, цехов;
- входить и въезжать на территорию Компании и осуществлять маневрирование на производственных участках без требуемых средств индивидуальной защиты и сопровождения представителей подразделений Компании, ответственных по запуску транспортного средства - регулировщиков;

- находиться в опасной зоне, внутри кабины и кузова, контейнера во время погрузо-разгрузочных работ грузоподъемными механизмами, при погрузо-разгрузочных работах обеспечить не менее 2 упоров под колеса автомобиля. Контроль за ходом погрузо-разгрузочных работ водитель/оператор транспортного средства, специализированного транспорта/спецтехники, строительных машин должен осуществлять, находясь в безопасной зоне;
- начинать движение транспортного средства с поднятой грузовой платформой, не закрытыми дверями, люками, бортами транспортного средства, без установки тентов, с не закрепленным грузом или при выявлении фактов ненадежного крепления и размещения груза в соответствии с Перечнем работ по погрузке грузов в транспортное средство и контейнер, а также по выгрузке грузов из них, утвержденным Постановлением Правительства РФ от 21.12.2020 N 2200 "Об утверждении Правил перевозок грузов автомобильным транспортом и о внесении изменений в пункт 2.1.1 Правил дорожного движения Российской Федерации" с изменениями актуальными на дату проведения работ, а также применения менее шести исправных стяжных ремней и приспособлений с соответствующей грузоподъемностью, для надежной укладки и крепления груза. О выявленных фактах ненадежного крепления и размещения груза водитель обязуется сообщить ответственным лицам на участках отгрузки Компании;
- ставить транспортное средство, специализированный транспорт, спецтехнику, строительные машины на бордюрах, травяных газонах, перед воротами в цеха, на железнодорожных путях и железнодорожных переездах, на перекрестках автодорог, технологических проездах, в производственных и других помещениях, за исключением выполнения технологических операций, у стен зданий и сооружений, а также других специально не отведённых для этого местах;
- оставлять транспортное средство, специализированный транспорт, спецтехнику, строительные машины в производственных помещениях без разрешения уполномоченного представителя цеха. На территории предприятия и в производственных помещениях запрещено оставлять транспортное средство, специализированный транспорт, спецтехнику, строительные машины с работающим двигателем (за исключением выполнения технологических операций), а также оставлять ключи в замке зажигания при незапертой двери в кабину;
- водитель автомобиля перед началом погрузо-разгрузочных работ обязан установить не менее двух противооткатных упоров под колеса автомобиля;
- водитель транспортного средства /оператор транспортных средств, специализированного транспорта/спецтехники, строительных машин должен осуществлять контроль за ходом погрузо-разгрузочных работ, находясь в безопасной зоне. Компания вправе не проводить погрузочно-разгрузочные работы, в случае невыполнения данного требования.

54. Контрагент обязуется информировать всех лиц, осуществляющих управление транспортом, о том, что им необходимо:

- руководствоваться требованиями;
- обеспечить маркировку груза на грузовые единицы в соответствии с требованиями ГОСТ 19433-88. Грузы опасные. Классификация и маркировка;
- обеспечить соответствие транспортной тары и упаковки груза требованиям ГОСТ 26319-2020. Межгосударственный стандарт. Грузы опасные. Упаковка;

- обеспечить указание в транспортных документах информацию по каждому опасному веществу, материалу, изделию в соответствии с ДОПОГ.
55. Контрагент обязуется при работе вблизи ж.д. пути соблюдать требования И.20-153.2 Инструкция движения поездов и производство маневровой работы на железнодорожных путях ж.д. транспорта.
 56. Контрагент обязуется не нарушать габариты приближения строений при проведении любых ремонтных, строительных и других работ около ж.д. пути, за исключением полного закрытия движения по железнодорожному пути
 57. Грузы, кроме балласта, подготовленные для путевых работ, при высоте 1200 мм должны находиться от наружной грани головки крайнего рельса не ближе 2 м, а при большей высоте- не ближе 2,5 метра.
 58. Контрагенту запрещено производить какие-либо работы на ж.д. путях без уведомления дежурного по станции/маневрового диспетчера и выдачи предупреждения.
 59. Контрагент обязуется обеспечить применение своими работниками сигнального жилета оранжевого цвета при работе на ж.д. путях и вблизи ж.д. путей.

Железные правила безопасности

60. Компания информирует Контрагента о том, что его персонал/персонал субподрядной организации/привлеченные им третьи лица обязаны соблюдать Железные правила безопасности на территории Компании/вне ее территории при выполнении работ/услуг в интересах Компании. Железные правила безопасности приведены в Приложении Б к данному Соглашению.
61. Контрагент обязуется ознакомить под подпись свой персонал/персонал субподрядной организации/привлеченных им третьих лиц с Железными правилами безопасности и обеспечить их соблюдение.

Соблюдение требований в области пожарной безопасности.

62. Контрагент должен приказом назначить специалиста, ответственного за пожарную безопасность и за проведение пожароопасных работ, прошедшего в установленном порядке обучение мерам пожарной безопасности.
63. Контрагент обязуется выполнять требования:
 - ИПБ.20-542.1. Инструкция по пожарной безопасности - Пожарная безопасность на объектах АО «Выксунский металлургический завод»;
 - ИПБ.20- 542.27. Инструкция по пожарной безопасности - Меры пожарной безопасности при проведении сварочных и других огневых работ на объектах АО «ВМЗ».
64. Контрагент обязуется регулярно вести:
 - журнал учета противопожарных инструктажей,
 - журнал учета систем противопожарной защиты блок-контейнеров, журнал учета проведения ТО и ППР электрооборудования при их наличии на территории Компании.

65. Контрагент обязуется обеспечить пожарную безопасность временных блок-контейнерных сооружений (строительных бытовок) в соответствии с Требованиями Компании.

При производстве работ Контрагент принимает меры по исключению возможности ложного срабатывания автоматических систем пожарной защиты.

Соблюдение требований в области охраны окружающей среды.

66. Контрагент обязуется приказом назначить, ответственных за принятие решений при осуществлении хозяйственной и иной деятельности, которая оказывает или может оказать негативное воздействие на окружающую среду и допущенного к сбору, транспортированию, обработке, утилизации, обезвреживанию, размещению отходов I-IV классов опасности, имеющих подготовку в области охраны окружающей среды и экологической безопасности, специалистов.
67. При проведении работ по демонтажу зданий и сооружений, образующиеся от демонтажа отходы являются собственностью Компании.
68. Складирование отходов осуществляется в соответствии с требованиями локальных нормативных актов Компании.
69. Контрагент является собственником всех отходов производства и потребления, образующихся в результате его деятельности при исполнении обязательств по Договору.
70. Контрагент обязуется вывозить отходы с участка производства работ ежедневно и за свой счет специализированной организацией.
71. Контрагент обязуется не использовать в процессе работ асбестосодержащие материалы.

Соблюдение требований в области радиационной безопасности.

72. Контрагент обязуется обеспечить физическую защиту радиационных источников, радиоактивных отходов, проведение радиационного контроля, выполнение требований радиационной безопасности при транспортировании, хранении, проведении работ с радиационными источниками, радиоактивными отходами.
73. При выполнении работ (оказании услуг) в отношении объектов использования атомной энергии, поставляемые/применяемые изделия, оборудование, материалы и иная продукция, включенная в «Перечень продукции, которая подлежит обязательной сертификации и для которой устанавливаются требования связанные с обеспечением безопасности в области использования атомной энергии», должна быть сертифицирована в Системе оценки соответствия в области использования атомной энергии.
74. В случае нарушения, аварии, радиационного, нерадиационного происшествия при транспортировании, хранении, проведении работ с радиационными источниками, радиоактивными отходами Контрагент обязуется незамедлительно сообщить о произошедшем в службу главного диспетчера Компании по внутреннему телефону 09-11 или мобильному 8-83177-9-09-11.
75. Ответственность за возмещение убытков и вреда от радиационного воздействия, возникшего в результате выполнения работ (оказания услуг) в области использования атомной энергии, возлагается на Контрагента.

Соблюдение требований в области электробезопасности.

76. При выполнении работ в электроустановках Контрагент должен приказом назначить специалистов, ответственных за электрохозяйство в организации из числа ее аттестованных инженерно-технических работников в соответствии с требованиями Локальной нормативной документации Компании и Законодательства РФ (требованиями «Правил технической эксплуатации электроустановок потребителей электрической энергии» и других).
77. Контрагент обеспечивает производство работ на электрооборудовании, в электроустановках, на электрических сетях, с использованием электроинструмента, электросварочных установок квалифицированным, аттестованным персоналом (в соответствии со сферой деятельности/класса электроустановок), имеющим удостоверение/протокол проверки знаний на группу по электробезопасности не ниже второй в зависимости от класса электроустановок/электрооборудования, электроинструмента и видов выполняемых работ.
78. Персонал Контрагента, направляемый для выполнения работ в действующих, строящихся, технически перевооружаемых, реконструируемых электроустановках должен быть наделен правами выдачи нарядов-допусков и распоряжений, назначаться ответственными руководителями, производителями работ, членами бригады, а также имеющими право проведения специальных работ.
79. Допуск персонала Контрагента для производства работ в электроустановках Компании осуществляется в соответствии с требованиями «Правил по охране труда при эксплуатации электроустановок».

Последствия нарушения персоналом Контрагента Требований Соглашения.

80. Действия персонала Контрагента, в том числе и привлеченных им третьих лиц, в контексте Соглашения считаются действиями Контрагента. Контрагент несет ответственность за действия своего персонала/привлеченных им третьих лиц как за свои собственные.
81. Компания вправе запретить доступ на свою территорию персоналу Контрагента и привлеченным им третьим лицам, а также ограничить въезд транспорта Контрагента на территорию Компании при нарушениях Требований Компании, организационно-технологической документации, законодательства РФ.
82. Компания имеет право восстановить доступ на свою территорию сотруднику Контрагента, если он прошел обучение и/или проверку знаний требований, которые были нарушены в форме тестирования или устного опроса в Компании, результат проведенного обучения/проверки знаний подтверждается документально. Компания имеет право восстановить доступ на свою территорию Транспорт Контрагента после устранения замечаний и предоставления подтверждающей информации (документы, фото устранения и другое).
83. Компания вправе не восстанавливать доступ на свою территорию сотруднику, совершившему нарушение требований данного Соглашения, законодательства РФ и Требований Компании, повторно нарушившему требования указанных документов и доступ, которому на территорию Компании был ограничен до прохождения обучения и/или тестирования в Корпоративном университете Компании более 3 раз.
84. Контрагент обязуется в течение одного часа с момента устного запрета на вход от уполномоченного представителя Компании удалить с территории Компании

сотрудников, в отношении которых выявлено нарушение требований безопасности.

85. За нарушения, указанные в Положении «Порядок организации пропускного и внутриобъектового режимов АО «ВМЗ» удаление персонала Контрагента производится в соответствии с требованиями данного Положения.
86. Компания вправе приостановить работы Контрагента, если выявит нарушения, способные привести к ущербу здоровью сотрудника, возникновению аварии, ДТП, пожара, нарушения при эксплуатации радиационного источника, а также способные повлиять на качество продукции Компании.
87. Любые запреты, реализованные Компанией в отношении персонала Контрагента или привлеченных им третьих лиц, не являются основанием для неисполнения Контрагентом обязательств по Договору, изменения сроков исполнения или объёма обязательств и не освобождают Контрагента от ответственности за нарушение обязательств по Договору.
88. В случае нарушения требований данного Соглашения, законодательства РФ и Локальной нормативной документации Компании, выявленных нарушений указанных документов, направленных на предоставленный Контрагентом адрес электронной почты посредством оформления задач/наблюдений, зарегистрированных в АСУБ или электронным письмом, а также отсутствия устранения выявленных несоответствий в установленные Компанией сроки (более 10 задач/наблюдений/мероприятий) Компания вправе выставить Контрагенту штрафные санкции в соответствии с настоящим Соглашением в порядке, указанном в действующем Положении «Комитет по работе с подрядными организациями». Размеры штрафных санкций определены Соглашением. Задачи/наблюдения, зарегистрированные в АСУБ являются достаточным и допустимым доказательством нарушения Контрагентом требований Соглашения.

Ответственность за нарушение Соглашения.

89. За нарушение Соглашения и Локальной нормативной документации Компании, указанных в Приложении А Контрагент по требованию Компании:
 - уплачивает штраф за каждый факт нарушения,
 - возмещает причиненные таким нарушением убытки/ущерб,
 - возмещает Компании расходы по оплате административных штрафов, наложенных на Компанию в связи с неисполнением или ненадлежащим исполнением Контрагентом обязательных требований, предусмотренных законодательством и Соглашением.
90. Размеры штрафов за определенные нарушения приведены в таблице в рублях:

№п\п	Нарушение или последствия нарушений	Штраф за каждый случай нарушения
1.	Нарушения, выявленные по результатам расследования происшествий, которые явились причинами его возникновения	
1.1	Нарушения, которые привели к возникновению происшествий 1 и 2 уровня в соответствии с классификацией СТК.70-541.2, включая случаи возникновения урozy наступления вышеуказанного	До 800 000

№п\п	Нарушение или последствия нарушений	Штраф за каждый случай нарушения
	происшествия, а также если потенциальный уровень происшествия относится к 1 и 2 уровню.	
1.2	Нарушения, которые привели к возникновению происшествий 3 и 4 уровня в соответствии с классификацией СТК.70-541.2, включая случаи возникновения угрозы наступления вышеуказанного происшествия	До 500 000
1.3	Невыполнение в установленные сроки корректирующих мероприятий, разработанных по результатам расследования происшествий	До 300 000
1.4	Установления факта отсутствия информирования Компании (в службу главного диспетчера: по внутреннему телефону 09-11 или по мобильному телефону 8(83177)9-09-11) о происшествии с работниками Контрагента, Компании или третьими лицами, а также иных происшествий, свидетелем которого стали работники Контрагента	До 300 000
2.	Нарушения требований пропускного и внутриобъектового режима	
2.1	Перемещение через КПП Компании ТМЦ без документов, оформленных в установленном порядке, и дающих право на их перемещение, а также при несоответствии записей в данных документах.	До 50 000
2.2	Проход/выход на территорию Компании в местах, не предназначенных для перемещения (не через КПП).	До 50 000
2.3	Использование средств индивидуальной защиты (СИЗ), защитной одежды, с корпоративной символикой Компании или других компаний	До 50 000
2.4	Внос на территорию (вынос с территории) Компании запрещенных к перемещению Положением П.20-372.2 предметов, веществ	До 50 000
2.5	Установление факта хищения имущества, принадлежащего Компании и третьим лицам	До 50 000
2.6	Не выполнение других требований Положения П.20-372.2	До 50 000
3.	Нарушение общих требований безопасности производства	
3.1	Нарушение требований «Железных правил безопасности», указанных в Приложении Б	До 300 000
3.2	Появление/нахождение на территории Компании в состоянии алкогольного, наркотического и иного токсического опьянения, употреблять спиртные напитки или наркотические вещества	До 300000 ограничение доступа работника на объект
3.3	Курение на территории Компании вне специально отведенных распорядительным документом мест, обозначенных знаком «Место для курения»	До 300 000 ограничение доступа работника на объект
3.4	Нахождение на территории производственных участков или иных объектов ведения работ, а также на рабочих	До 300 000+ ограничение

№п\п	Нарушение или последствия нарушений	Штраф за каждый случай нарушения
	местах без применения предусмотренных средств индивидуальной защиты	доступа работника на объект
3.5	Нахождение в опасной зоне работающего оборудования, движущихся машин и механизмов не санкционировано и без специального письменного разрешения	До 300 000
3.6	Проведение работ повышенной опасности без наряда-допуска или при невыполнении мероприятий наряда-допуска в полном объеме	До 300 000
3.7	Работа на неисправных машинах и оборудовании	До 300 000
3.8	Неиспользование ремней безопасности (если транспортное средство ими оборудовано) в движущемся транспорте	До 300 000
3.9	Использование сотовых (мобильных) телефонов, планшетов и других персональных устройств при управлении машинами, оборудованием	До 300 000
3.10	Осуществление сброса производственных стоков в ливневую и фекальную канализацию, выбрасывать отходы (мусор) вне специально отведенных мест, захламлять территорию предприятия, осуществлять парковку автотранспорта на газонах, вырубать зеленые насаждения,	До 300 000
3.11	Проводить любые работы, если неизвестен порядок безопасного производства работ.	До 300 000
3.12	Отсутствие ответственного за безопасное производство работ лица, назначенного распорядительным документом, на участке проведения работ	До 100 000
3.13	Выполнение работ без оформления предусмотренной разрешительной документации ППР/ПОР/ТК	До 100 000
3.14	Отсутствие в договорах, заключенных Контрагентом с привлеченными им третьими лицами, требований настоящего Соглашения	До 100 000
3.15	Отсутствие переводчика на производственной /строительной площадке Компании, а также организационно-технологической документации на языке исполнителей Контрагента	До 100 000
3.16	Невыполнение других требований Соглашения, локальной нормативной документации Компании, законодательства Российской Федерации, не указанных в Соглашении и Приложениях к нему	До 100 000
4.	Нарушение требований к привлекаемому персоналу	
4.1	Выполнение работ неквалифицированным персоналом, не обученным по соответствующей профессии/квалификации, не имеющим аттестаций в области безопасности производства\предоставление подложных (сфальсифицированных) документов	До 100 000 + ограничение доступа работника на объект Компании
4.2	Привлечение к выполнению обязательств по Договору физических лиц (в т.ч. самозанятых) по гражданско-правовым договорам, фактически регулирующим	До 100 000 + ограничение доступа

№п\п	Нарушение или последствия нарушений	Штраф за каждый случай нарушения
	трудовые отношения между Контрагентом и физическим лицом.	работника на объект Компании
4.3	Допуск работников к выполнению работ на территории Компании, не прошедших обязательные предварительные (при поступлении на работу) и периодические (в течение трудовой деятельности) медицинские осмотры, обязательные медицинские осмотры перед началом рабочего дня\смены (в т.ч. предрейсового медицинского осмотра), обязательные психиатрические освидетельствования в соответствии с требованиями законодательства РФ	До 100 000 + ограничение доступа работника на объект Компании
5.	Нарушение требований промышленной безопасности	
5.1	Нарушение требований п.42-46 данного Соглашения	До 100 000
6.	Нарушение требований пожарной безопасности	
	Отсутствие или неисправность первичных средств пожаротушения при проведении огневых работ, несанкционированное вмешательство в работу систем противопожарной автоматики	До 100 000
6.1	Не выполнение мероприятий по пожарной безопасности при подготовке, проведении огневых работ, в том числе, указанных в наряде-допуске	До 100 000
6.2	Нарушение требований безопасности при хранении и применении, транспортировке газовых баллонов	До 100 000
6.3	Нарушение правил эксплуатации бытовых электронагревательных приборов	До 100 000
6.4	Использование открытого огня вне установленных мест	До 100 000
6.5	Нарушение иных требований пожарной безопасности, указанных в нормативных документах	До 100 000
6.6	Нарушение требований при хранении материалов, легковоспламеняющихся жидкостей (ЛВЖ), горючих жидкостей (ГЖ), газа и т.п.	До 100 000
6.7	Нарушение требований содержания территории, дорог, подъездов к зданиям, сооружениям и водосточникам	До 100 000
6.8	Нарушение правил содержания блок-контейнеров, помещений Контрагента, расположенных на территории Компании, указанных в Приложении В.	До 100 000
7.	Нарушение требований экологической безопасности	
7.1	Невыполнение требований по сбору, утилизации, вывозу, сдачи в установленном порядке металлолома, твердых бытовых отходов и других отходов производства и потребления, образовавшихся при выполнении работ согласно Договора	До 100 000
7.2	Осуществление сброса производственных стоков в ливневую и фекальную канализацию, выбрасывать отходы (мусор) вне специально отведенных мест, захламлять территорию предприятия, осуществлять парковку автотранспорта на газонах, вырубать зеленые насаждения,	До 100 000

№п\п	Нарушение или последствия нарушений	Штраф за каждый случай нарушения
7.3	Загрязнение территории Компании нефтепродуктами, горюче-смазочными материалами (ГСМ) независимо от площади загрязнения	До 100 000
7.4	Несанкционированная свалка отходов на территории Компании	До 100 000
8.	Нарушение требований при проведении земляных работ	
8.1	Невыполнение требований по охране труда, содержащихся в организационно-технологической документации на производство земляных работ, несоответствие безопасной крутизны откосов котлованов, траншей; несоответствие типов и конструкций крепления стенок котлованов и траншей, мест и технологии их установки/демонтажа; несоответствие типов машин, применяемых при разработке грунта и мест их установки	До 100 000
8.2	Нарушение правил допуска и эксплуатации спецтехники/транспорта при производстве земляных работ	До 100 000
8.3	Не обеспечение отвода поверхностных и подземных вод до начала производства земляных работ. Разработка грунта «подкопом»/наличие «козырьков»	До 100 000
8.4	Отсутствие на месте производства земляных работ ограждений, предупреждающих знаков/знаков, ограничивающие дорожное движение	До 100 000
8.5	Невыполнение мероприятий по окончании проведения земляных работ	До 100 000
8.6	Нахождение работников в опасной зоне, на расстоянии ближе 5м от радиуса действия экскаватора / производство других работ со стороны забоя при работе экскаватора, в т.ч. в кабине транспорта при погрузке\выгрузке грунта	До 100 000
8.7	Не оборудованы проходы на рабочие места трапами, маршевыми или приставными лестницами, в т.ч. : не устроены переходные мостики для прохода людей через выемки, конструкция/габаритные размеры трапов, лестниц, переходных мостиков и т.д. не соответствуют требованиям нормативно-технической документацией (НТД)	До 100 000
8.8	Место производства земляных работ не очищено от валунов, деревьев, строительного мусора. Извлечённый из выемки грунт размещён на расстоянии менее 0,5м от бровки этой выемки. Нарушение требований к складированию материалов, приспособлений и т.д. при производстве земляных работ	До 100 000
9.	Нарушение требований транспортной безопасности	
9.1	Использование оборудования, подавляющего GPS сигнал	До 100 000
9.2	Управление транспортом с неисправностями, при наличии которых запрещено использование транспортного средства	До 100 000

№п\п	Нарушение или последствия нарушений	Штраф за каждый случай нарушения
9.3	Управление транспортом лицом, не имеющим права управления им	До 100 000
9.4	Нарушение требований п.48-58 данного Соглашения	До 100 000
10.	Нарушение требований в области электробезопасности	
10.1	Нарушение правил эксплуатации электрооборудования /электроустановок/электроинструмента	До 100 000
10.2	Неудовлетворительная организация и производство работ в электроустановках, на электрооборудовании	До 100 000
11.	Нарушение требований радиационной безопасности	
11.1	Нарушение требований п. 71-74 данного Соглашения	До 100 000

Окончательная сумма штрафа определяется коллегиально на заседании Комитета по работе с подрядными организациями (далее – Комитет).

Порядок привлечения к ответственности за нарушение Соглашения.

91. По факту выявления нарушения Компания вносит в АСУБ или составляет в бумажной/электронной форме:

- Наблюдение и/или односторонний акт и/или письмо о факте нарушения требований Соглашения/ Локальной нормативной документации Компании/ законодательства и направляет его Контрагенту в АСУБ и/или по почте/электронной почте, предоставленной Контрагентом на официальном бланке при регистрации в АСУБ и/или лично в руки представителю Контрагента;
- Информация о нарушении – наблюдение в системе АСУБ и/или письмо с указанием выявленных несоответствий являются фактом фиксации нарушений Контрагента, в этом случае дополнительного составления Акта о факте нарушений не требуется.
- Оформленное и направленное наблюдение на исполнение в АСУБ и/или Акт о проверке соблюдения требований безопасности труда с информацией о факте нарушений и/или письмо с указанием выявленных нарушений являются основанием для применения мер ответственности – запрета доступа на территорию Компании и/или применение штрафных санкций.
- Пропуск на территорию предприятия не может быть выдан работнику Контрагента, у которого был аннулирован/заблокирован аналогичный пропуск в период его работы в другой подрядной (субподрядной) организации.
- Вне зависимости от количества нарушений правил работниками и принятых к работникам мер, к Контрагенту применяются штрафные санкции в рамках действующего законодательства и договора с данной организацией.

92. Контрагент вправе в течение 10 календарных дней с даты направления наблюдения/акта в АСУБ представить Компании письменные пояснения, возражения по обстоятельствам нарушения. Контрагент обязуется документально подтвердить свои доводы против указанных нарушений и

обстоятельств в АСУБ и/или письмом на официальном бланке в адрес Компании в электронной или бумажной форме.

93. Срок возможности вынесения решения о применении штрафных санкций составляет не более 3 лет с момента выявления нарушения.
94. Контрагент оплачивает штрафы, возмещает убытки и расходы Компании на основании Уведомления Компании о начислении штрафа, выписки из Протокола Комитета, счета.
95. Контрагент несет ответственность за действия, бездействия всех лиц, допущенных на территорию Компании по инициативе Контрагента, вне зависимости от договорных отношений у Контрагента с данными лицами и с Компанией в том числе в случае, если Контрагент и/или привлеченные им третьи лица фактически допущены на территорию Компании до заключения договора.

Заключительные условия.

96. Соглашение считается заключенным с даты заключения Договора между Компанией и Контрагентом, имеющего ссылку на Соглашение.
97. Соглашение является неотъемлемой частью Договора между Контрагентом и Компанией и действует в течение всего срока Договора.
98. Соглашение заключено в электронной форме и его текст опубликован на официальном сайте Компании в сети Интернет по адресу https://omk.ru/law_documents в разделе «Выксунский завод», далее Сайт Компании.
99. Компания имеет право в одностороннем порядке вносить изменения и дополнения в условия Соглашения, которые становятся обязательными для Сторон с даты введения редакции в действие.
100. Компания обязуется опубликовать новую редакцию Соглашения на Сайте Компании.
101. Контрагент обязуется регулярно, любым доступным им способом, самостоятельно посещать Сайт для получения сведений о новой редакции Соглашения.
102. Контрагент вправе направить Компании письменные разногласия против новой редакции Соглашения до указанной даты начала действия редакции.
103. Компания вправе отказаться от исполнения Договора в одностороннем порядке в случаях нарушения Контрагентом обязательств, указанных в Соглашении.

ПРИЛОЖЕНИЕ «А»

(Обязательное)

**Локальные нормативные акты Компании
в области охраны труда, промышленной, пожарной и безопасности
дорожного движения, радиационной безопасности, а также охраны
окружающей среды, обязательные для исполнения Контрагентом в случае
применимости их требований к его деятельности**

№ п.п.	Наименование локального нормативного акта
1.	СТК.70-545.2 «Взаимодействие с подрядными организациями в области безопасности производства»
2.	СТО.20-540.5 «Требования к обращению с отходами АО «ВМЗ»
3.	СТК.12-544.1 «Безопасность дорожного движения»
4.	П.20-372.2 «Порядок организации пропускного и внутриобъектового режимов в АО «ВМЗ»
5.	П.20-541.712 «Комитет по работе с подрядными организациями», регламента
6.	П.20-421.25 «Порядок подготовки и аттестации персонала в области промышленной безопасности».
7.	Р.20-443.38 «Порядок производства земляных работ на территории АО «ВМЗ»
8.	П.20.541.648 «Порядок организации работ на высоте»
9.	И.20-153.2 «Инструкция движения поездов и производство маневровой работы на железнодорожных путях ж.д. транспорта»
10.	СТК.70-541.10 «Порядок организации работ повышенной опасности»
11.	СТК.70-541.2 «Управление происшествиями в области охраны труда, промышленной, пожарной и экологической безопасности»
12.	ИПБ.20-542.1 «Пожарная безопасность на объектах АО «ВМЗ»
13.	ИПБ.20-542.27 «Меры пожарной безопасности при проведении сварочных и других огневых работ на объектах АО «ВМЗ».
14.	ИОТ.20-541.18 «Общие требования охраны труда для работников Выксунского металлургического завода»
15.	Р.20-390.15 «Разработка организационно-технологических документов при организации строительно-монтажных работ на объектах АО «ВМЗ»
16.	Правил ПР.70-541.3 «Железные правила безопасности»



ПРИЛОЖЕНИЕ «Б»

(Обязательное)

ЖЕЛЕЗНЫЕ ПРАВИЛА БЕЗОПАСНОСТИ

№	Название правила	Мои действия	Основные признаки нарушения правил
1	НЕ ВХОДИТЕ В ОПАСНУЮ ЗОНУ	<ul style="list-style-type: none">• Я не нахожусь в опасной зоне движущихся механизмов, транспортных средств, предметов, падающих с высоты, мест воздействия опасной энергии, мест проведения земляных работ;• Я не игнорирую предупреждающие знаки, ограждения и предупредительные сигналы;• Я контролирую наличие и исправность защитных блокировок/ограждений опасной зоны	<ul style="list-style-type: none">• несанкционированный вход в опасную зону, в том числе за ее защитное или сигнальное ограждение;• приближение частей тела к опасным частям действующего оборудования;• несанкционированный демонтаж защитных ограждений или блокировок оборудования;• работа на оборудовании при демонтированных или неисправных защитных ограждениях или блокировках;• несанкционированный вход в помещение, в которое запрещен доступ посторонних лиц
2	ПЕРЕМЕЩАЙТЕ ГРУЗЫ БЕЗОПАСНО	<ul style="list-style-type: none">• Я не нахожусь в опасной зоне подвешенного и перемещаемого груза;• Я применяю исправное оборудование и приспособления в соответствии с назначением;• Я соблюдаю схемы строповки, а при их отсутствии информирую ответственное лицо;• Я не выполняю работу, порядок которой мне не известен.	<ul style="list-style-type: none">• Работа с ПС без обучения и допуска• Опасные действия руками с поднимаемым/опускаемым грузом/СГП (защемления пальцев)• Подъем/опускание/перемещение груза в присутствии стропальщика или др. людей в опасной зоне• Извлечение деталей или частей груза, находящегося на весу• Нарушение схемы строповки или обвязки груза• Нахождение людей в транспортном средстве или ж/д вагоне при погрузке/разгрузке



SSSMM2000XVGMHXST

			<ul style="list-style-type: none"> • Неустойчивое размещение груза при отцеплении СГП • Неприменение штатных лестниц при подъеме/спуске с высоты (автомашина, ж/д вагон и др.) • Перемещение груза, имеющего скользкую поверхность (смазка, лед и др.) • Подъем груза при опасности смещения/опрокидывания/обрушения размещенных рядом грузов, материалов и др. • Подъем/опускание/перемещение груза без команды или невыполнение команды стропальщика • Использование концевых выключателей в качестве рабочих органов отключения механизмов • Работа без проверки исправности тормозной системы крана под нагрузкой перед началом работ • Несоблюдение высоты (0,5 м) перемещения груза над препятствием • Перемещение/подъем/опускание груза, не убедившись в отсутствии людей, препятствий • Подтаскивание груза при подъеме косым натяжением грузовых канатов • Подъем зажатого/заблокированного /примерзшего груза или СГП
3	<p>КОНТРОЛИРУЙТЕ ИСТОЧНИКИ ЭНЕРГИИ</p>	<ul style="list-style-type: none"> • Я убедился, что все источники энергии идентифицированы, изолированы или заблокированы; • Я знаю о возможном наличии 	<ul style="list-style-type: none"> • Выполнение ремонта или обслуживания оборудования, подключенного к источникам энергии; • Не приняты меры по удалению, либо блокировке остаточной энергии;

		<p>остаточной энергии и принял все меры по её удалению или блокировке;</p> <ul style="list-style-type: none"> • Я принял меры, Предупреждающие возобновление подачи энергии без моего участия; • Я убедился, что после окончания работы защитное устройство подключено и функционирует в штатном режиме. 	<ul style="list-style-type: none"> • Отключение защитного устройства, не убедившись, что оборудование отключено от источников энергии; • Работник не подключил защитное устройство после окончания работы, либо не убедился, что оно функционирует в штатном режиме
4	ОФОРМЛЯЙТЕ НАРЯД-ДОПУСК	<ul style="list-style-type: none"> • Я обучен и допущен к выполнению работы; • Я ознакомлен с нарядом-допуском, понимаю содержание и выполняю его требования; • Я убедился, что предприняты все необходимые меры безопасности перед началом работ; • Я прекращаю работу и получаю новый наряд-допуск при изменении условий или видов работ 	<ul style="list-style-type: none"> • Выполнение работы повышенной опасности без действующего допуска (в т.ч. наряда-допуска); • Невыполнение требований действующего наряда-допуска; • При изменении условий или видов работ работник не прекратил выполнение работы повышенной опасности
5	ПРЕДОТВРАЩАЙТЕ ПРОИСШЕСТВИЯ	<ul style="list-style-type: none"> • Я немедленно остановлю свою работу, если возникнут условия, подвергающие мою жизнь опасности; • Я приму меры к остановке опасных действий коллег; • Я сообщаю о любых происшествиях, опасных условиях и действиях персонала (в том числе подрядных организаций). 	<ul style="list-style-type: none"> • Соккрытие и/или искажение фактов и обстоятельств происшествий в области охраны труда, промышленной, пожарной и экологической безопасности

ПРИЛОЖЕНИЕ «В»

(Обязательное)

Требования к бытовым, складским и вспомогательным помещениям подрядной организации (здания, блок-контейнеры), с перечислением к выполнению необходимых мероприятий и условий для возможности размещения на территории, а также за пределами территории АО «ВМЗ», выполняющих строительные и монтажные работы на объектах АО «ВМЗ»

1. Общие требования:

Необходимо предусмотреть 5 видов помещений:

1. Офис
2. Комната приема пищи
3. Раздевалка
4. Склад/помещение под инструменты
5. Сушилка для спецодежды

На каждом помещении, принадлежащем организации, независимо от его назначения, размещается табличка, включающая в себя:

- назначение помещения;
- наименование организации;
- должность, ФИО, контактные данные ответственного лица от организации;
- должность, ФИО, контактные данные ответственного лица от подразделения.

Помещение должно быть визуализировано в соответствии с требованиями, размещенными на сайте sp.omk.ru в разделе «Памятки и алгоритмы».

Прилегающая территория около помещений (зданий, блок-контейнеров), должна содержаться в чистоте, не должно быть порослей травы, строительного и бытового мусора.

Место, отведенное под курение необходимо содержать в чистоте, а уборку производить силами подрядчика.

Обязательна установка на территории строительного городка для работников своей организации биотуалета из расчета 1 туалетная кабина на каждые 20 человек, пребывающих на площадке.

Для сбора пищевых и твердых коммунальных отходов (ТКО) следует установить стандартные контейнеры объемом 0,75 м³ или 1,1 м³, оборудованные крышками, для разных видов отходов, в зависимости от назначения помещения.

Отдельные блок-контейнеры, допускается располагать одноэтажными группами не более 10 штук в группе, на расстоянии 12-18 метров (в зависимости от степени огнестойкости) и на площади не более 800 кв. метров.

Все помещения (здания, блок-контейнеры), которые размещены в строительном городке, должны быть введены в эксплуатацию и подключены к электросетям только после подписания чек-листа на проверку состояния бытовых, складских и вспомогательных зданий представителем от лица Заказчика.

Проживание людей в указанных помещениях на территории строительства не допускается.

Каждое помещение должно быть оборудовано:

- порошковым огнетушителем ОП массой не менее 5 кг.



- в административно-бытовом помещении дополнительно должна находиться аптечка, которая должна быть опечатана, с указанием Ф.И.О. ответственного лица за её пополнение (должна быть аптечка для работников) в соответствии с приказом Минздравсоцразвития от 15.12.2020 № 1331н.



- административно-бытовые помещения и помещения складского назначения (кроме категории по пожарной опасности «Д»), включая инструментальные помещения и сушилки для спецодежды должны быть оборудованы автономными само срабатывающими огнетушителями или модулями пожаротушения, соответствующими площади бытовки и с порогом срабатывания не выше 90°C.



- административно-бытовые помещения и помещения складского назначения (кроме категории по пожарной опасности «Д»), включая инструментальные помещения и сушилки для спецодежды должны быть оборудованы АПС с выводом к постоянному месту дежурного персонала в ПЧ.



Если АПС смонтирована с применением приемно-контрольных приборов, то дополнительно монтируется система оповещения о пожаре с выводом звукового сигнала наружу (см. «Алгоритм по организации вывода сигнала АПС диспетчеру ПЧ и с последующем снятии с мониторинга»). В случае оборудования бытовки одним автономным мобильным извещателем с GSM связью, то система оповещения о пожаре с выводом звукового сигнала наружу не требуется.



Алгоритм по организации вывода сигнала АПС диспетчеру ПЧ с последующим снятием с мониторинга:

1. При размещении бытовых помещений в стройгородке, на стройплощадке или на территории завода подрядчик обязан подключить АПС на мониторинг в ПЧ АО «ВМЗ», для этого необходимо:

- направить письмо на имя начальника УПБиГЗ по разрешению вывести SMS сигнал от АПС бытового помещения на мобильный телефон диспетчера ПЧ АО «ВМЗ» (с указанием номера бытовки, точного места расположения, ответственного и его мобильного тел.);

- силами специализированной организации осуществить подключение АПС к мобильному телефону диспетчера ПЧ АО «ВМЗ» (предварительно оповестив куратора от УПБиГЗ и диспетчера ПЧ тел. 33-85);

- организовать проверку вывода сигнала к диспетчеру ПЧ АО «ВМЗ» с участием куратора от УПБиГЗ, где будет размещена бытовка.

2. При перемещении бытовки на другой участок, в другой стройгородок (в зоне ответственности АО «ВМЗ») необходимо:

- направить письмо на имя начальника УПБиГЗ с просьбой внести изменения в список объектов защищенных АПС, находящихся на мониторинге у диспетчера ПЧ АО «ВМЗ» (с указанием старого и нового места расположения бытовки ответственного и его мобильного тел.);

- организовать проверку вывода сигнала к диспетчеру ПЧ АО «ВМЗ» с участием куратора от УПБиГЗ, в новом месте размещения бытовки;

3. При перемещении бытовки за пределы территорий, находящихся в зоне ответственности АО «ВМЗ» необходимо:

- организовать отключение SMS сообщений от АПС на мобильный телефон диспетчера ПЧ АО «ВМЗ»;

- направить информационное письмо на имя начальника УПБиГЗ о снятии с мониторинга данного бытового помещения (с указанием номера бытовки, бывшего места расположения, ответственного и его мобильного тел.)

4. Проводить проверку баланса сим карты GSM извещателей или контрольного прибора АПС подрядчик обязан ежемесячно с записью в журнале проведения ТО АПС.

5. При выявлении случаев отключения указанных сим-карт из-за недостаточного баланса к подрядчику применяются штрафные санкции.

Отдельные блок-контейнеры, которые используются в качестве складских помещений, помещений под инструменты и сушилок для спецодежды, предъявляются следующие требования:

- необходимо определить категорию по взрывопожарной и пожарной опасности, класс зоны, соответствующее электрооборудование, и указать знаком на входной двери согласно Техническому регламенту ФЗ №123.

- предусмотреть негорючий пол и стены для складов категорий А, Б, В1-В3.

- все двери эвакуационных выходов оборудуются запорами, открываемыми свободно изнутри без ключа на дверях выходов: из поэтажных коридоров, из холлов, вестибюлей, лестничных клеток, зальных помещений.

- определить номенклатуру хранящихся материалов с учетом недопустимости совместного хранения друг с другом ЛВЖ ГЖ и резинотехнических изделий, а также совместное хранение их с другими горючими материалами. Перечень номенклатуры разместить внутри помещения.

- хранение баллонов с горючими газами в указанных помещениях запрещено, кроме специально для этого предназначенных. В специализированных помещениях запрещается: хранение баллонов без защитных колпаков, не защищенных от воздействия атмосферных осадков, хранение баллонов с газом в неустойчивом положении.

- при наличии наружных открытых лестниц проводятся их испытания, результаты которых заносятся в журнал, а таблица с результатами заносится в табличку, которая крепится на стене около лестницы.

- указывать грузоподъемность стеллажей.

- не складировать материалы вплотную к стене здания на полу без спец.подставок/подложек.

- запрещено использовать удлинители и временную электропроводку для аварийных и строительных работ, не предназначенную по своим характеристикам под питание применяемых электроприборов, если они не соответствуют потребляемым нагрузкам.

- план эвакуации должен быть утвержден руководителем структурного подразделения, с размещением этих сведений в правом верхнем углу плана эвакуации.

- при наличии пожарных гидрантов они должны быть обозначены указателем со светоотражающей поверхностью, крышка люка окрашена в красный цвет, на крышке белыми буквами надпись «ПГ».

- допускается наличие одной инструкции по мерам пожарной безопасности на группу однотипных по функциональному назначению и пожарной нагрузке зданий.

- при установках на стройплощадках или в строящихся и реконструируемых зданиях размещение согласовывать с ДКС и ДБП.

В помещении, которое предназначено для складирования оборудования или материалов всё должно храниться на полках или стеллажах, согласно нормам и правилам пожарной безопасности. Конструкция стеллажей должна обеспечивать необходимый проход по всему помещению и доступ к любому материалу.

В офисном помещении на стене необходимо разместить стенд с кармашками под журнал проведения инструктажа по охране труда, журнал инструктажа по пожарной безопасности и копию проекта производства работ.

Бытовые помещения, предназначенные под раздевалку должны быть оборудованы металлическими шкафчиками для одежды на каждого сотрудника. Употребление, хранение пищи и посуды в раздевалке запрещено.

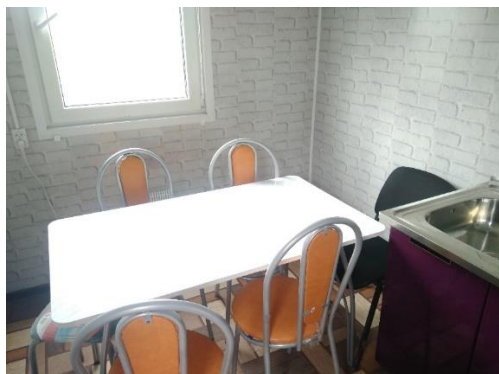


Комната приема пищи должна располагаться в отдельном блок-контейнере или же разделяться перегородкой от помещения раздевалки или офиса. Переодевание одежды или складирование какого-либо оборудования, материала или инструмента в комнате приема пищи запрещено.

Кухонные принадлежности после приема пищи должны быть убраны в шкаф для посуды.



Комната приема пищи должна быть оборудована умывальником.



2. Конструктивные требования

ГАБАРИТЫ ПОМЕЩЕНИЙ	
Заводские размеры	Длина 6000мм Ширина 2440мм Высота 2500мм
Кол-во персонала на одно санитарно-бытовое помещение	Согласно СНиП 2.09.04-87 «Административные и бытовые здания». Площадь санитарно-бытового помещения определяются с учетом заданной пропускной способности, которая зависит от общего количества работников и от условий их труда. При этом количество мест должно соответствовать списочному составу работников из расчета 0,5 кв. м площади на одного человека.
ОСНОВАНИЕ	
Тип конструкции	Пространственно стержневой профиль или жесткий сварочный каркас
Покрытие пола	Цементно-стружечная плита толщиной не менее 14 мм поверх которой линолеум, не поддерживающий горение.
СТЕНЫ	
Тип конструкции	Трехслойная панель с утеплением мин. плитой.
Наружное покрытие Рекомендуется использовать два варианта окраски.	1 вариант: оцинкованный стальной лист с электростатическим покрытием цвета RAL 9003 (белый) или оцинкованный лист (цвет металл). Окантовка контейнера по углам и парапет RAL 5005 (синий цвет).

Контейнер должен иметь аккуратный внешний вид исключая видимую коррозию металла, вмятины, задиры листов обшивки и доборных элементов.



2-й вариант: оцинкованный стальной лист с электростатическим покрытием цвета RAL 1014 (бежевый).
Окантовка контейнера по углам и парапет RAL 8017 (коричневый цвет).



Внутреннее покрытие

Оцинкованный стальной лист с электростатическим покрытием цвета RAL 9002 или RAL 9003 (белый)



КРОВЛЯ

Тип конструкции

Трехслойная панель с утеплением мин. плитой.

Наружное покрытие

Оцинкованный стальной лист с электростатическим покрытием цвета RAL 9003 (белый), или оцинкованный лист (цвет металлик).

Внутреннее покрытие

Оцинкованный стальной лист с электростатическим покрытием цвета RAL 9002 или RAL 9003 (белый)

ДВЕРИ

Наружная дверь

Вход в бытовое помещение предусмотреть с торца блок-контейнера.



Конструкцию дверного полотна предусмотреть из негорюемых материалов с утеплением мин. плитой.

ЭЛЕКТРОПРОВОДКА, ЭЛЕКТРОСНАБЖЕНИЕ

Ввод эл. кабеля

Вводное подключение необходимо осуществлять с использованием силового штепсельного разъема (переносная вилка 2-х полюсная, 16А, 220 В)






При проходе эл. кабеля через наружную стену необходимо использовать гильзу (гофрированная труба).

Защитное оборудование

На вводе необходимо установить автоматический выключатель дифференциального тока с характеристикой срабатывания на нагрев 16 А, и током утечки 30мА.



Либо УЗО соединённое последовательно с автоматами защиты

	 <p>Около вводного щитка необходимо закрепить принципиальную схему подключения с указанием сечения проводов и номинального оборудования.</p>
Тип	Монтаж необходимо производить поверх стен в кабель каналах или гофрированной трубе.
Кабеля	Для розеток кабель сечением 3х2,5, для подвода освещения сечением 3х1,5. Марка кабеля ВВГнг Ls. Кабель сертифицированный.
Оборудование для освещения	Осветительные приборы, сертифицированные
Розетки, выключатели	Розетка номиналом не менее 16А. Розетки с потребляемой мощностью более 1 кВт необходимо подключать к отдельному автомату защиты.
Отопление	<p>Для обогрева бытовки должны оборудоваться масляными обогревателями и электроконвекторами закрепленными стационарно <i>(согласно паспорту по эксплуатации)</i> . Применение другого электрооборудования для обогрева не допускается</p> <div style="display: flex; justify-content: space-around;">   </div> <p>Розетка для обогрева должна быть подключена к отдельному автомату защиты, соответствующему номиналу потребляемой мощности. Запрещается подключать другие электроприборы в одну розетку с работающим обогревателем.</p>

	<p>Запрещено использовать обогреватель вблизи горючих, легковоспламеняющихся и взрывоопасных веществ;</p> <p>Запрещено эксплуатировать обогреватель в помещениях с повышенной влажностью;</p> <p>Запрещено прикосновение шнура питания к острым кромкам и горячим поверхностям обогревателя;</p> <p>Запрещено оставлять работающий обогреватель без присмотра, если это не предусмотрено инструкцией по эксплуатации завода изготовителя;</p> <p>Запрещено сушить вещи на обогревателе;</p> <p>Запрещено вносить изменения в конструкцию обогревателя.</p>
Документация	Необходимо проводить ТО и ППР электрооборудования блок-контейнеров с документальной фиксацией их проведения.
ТРЕБОВАНИЯ К САНИТАРНОМУ ОБОРУДОВАНИЮ:	
Мойка	<p>Из пластика</p> 
ТУАЛЕТ-ДУШЕВЫЕ	
Вентиляция	У каждой душевой своя занавеска. Необходимо наличие приточно –вытяжной вентиляции.
Покрытие пола и стен	Основание душевой и туалетов полностью покрыть поливинилхлоридом. Стены душевой покрыть поливинилхлоридом минимум на высоту до 1300 мм., а в туалетах минимум до 300 мм. основание.
Освещение	Необходимо использовать влагонепроницаемый светильник.
При организации туалет - душевых комнат необходимо предусмотреть устройство септиков или возможность подключения к бытовой канализации предприятия.	

